

© „Hangzhou EZVIZ Software Co., Ltd.“ VISOS TEISĖS SAUGOMOS.

Bet kokia informacija, įskaitant, be kita ko, formuluotes, paveikslėlius, grafikus, yra „Hangzhou EZVIZ Software Co., Ltd.“ (toliau – „EZVIZ“) nuosavybė. Šio naudotojo vadovo (toliau – „vadovas“) jokių būdu negalima atgaminti, keisti, versti ar platinti iš dalies ar visiškai be išankstinio raštiško EZVIZ leidimo. Išskyrus atvejus, kai nurodyta kitaip, EZVIZ nesuteikia jokių garantijų ar pareiškimų, tiesioginių ar numanomų, susijusių su Vadovu.


Apie šį vadovą

Šiame vadove pateikti gaminio naudojimo ir tvarkymo nurodymai. Nuotraukos, schemos, vaizdai ir visa kita informacija pateikta tik aprašymo ir paaiškinimo tikslais. Šiame vadove pateikta informacija gali būti pakeista be įspėjimo dėl programinės aparatinės įrangos atnaujinimo ar kitų priežasčių. Naujausią versiją rasite „EZVIZ™“ svetainėje (<http://www.ezviz.com>).

Peržiūros įrašas

Nauja laida – 2023 m. sausio mėn.

Prekių ženklų patvirtinimas

EZVIZ™,  ir kitų „EZVIZ“ prekių ženklai bei logotipai yra „EZVIZ“ nuosavybės įvairiose jurisdikcijose. Kiti toliau nurodyti prekių ženklai ir logotipai yra atitinkamų savininkų nuosavybė.

Teisinės atsakomybės ribojimo pareiškimas

TIEK, KIEK LEIDŽIA TAIKOMI ĮSTATYMAI, APRAŠYTAS PRODUKTAS SU APARATINE ĮRANGA, PROGRAMINE ĮRANGA IR PROGRAMINE APARATINE ĮRANGA PATEIKIAMAS TOKS, KOKS YRA, SU VISOMIS TRIKTIMIS IR KLAIDOMIS, IR „EZVIZ“ NESUTEIKIA JOKIŲ GARANTIJŲ, ĮSKAITANT, BE APRIBOJIMŲ, GARANTIJAS DĖL TINKAMUMO PARDUOTI, PATENKINAMOS KOKYBĖS, TINKAMUMO KONKREČIAM TIKSLUI IR TREČIŲJŲ ŠALIŲ NEPAŽEIDIMO GARANTIJAS. JOKIU ATVEJU „EZVIZ“, JOS DIREKTORIAI, PAREIGŪNAI, DARBUOTOJAI AR ATSTOVAI NEATSAKO UŽ JOKIUS SPECIALIUS, ATSITIKTINIUS AR NETIESIOGINIUS NUOSTOLIUS, ĮSKAITANT, BE KITA KO, NUOSTOLIUS DĖL VERSLO PELNO PRARADIMO, VERSLO SUTRIKDYMO, DUOMENŲ AR DOKUMENTŲ PRARADIMO, KURIE YRA SUSIJĘ SU ŠIO PRODUKTO NAUDOJIMU, NET JEI „EZVIZ“ BUVO INFORMUOTA APIE TOKIŲ NUOSTOLIŲ TIKIMYBĘ.

TIEK, KIEK TAI MAKSIMALIAI LEIDŽIAMA PAGAL TAIKYTINĄ TEISĘ, JOKIU ATVEJU „EZVIZ“ BENDRA ATSAKOMYBĖ UŽ VISĄ ŽALĄ NEVIRŠYS PRADINĖS PRODUKTO PIRKIMO KAINOS.

„EZVIZ“ NEPRISIIMA JOKIOS ATSAKOMYBĖS UŽ ASMENS SUŽALOJIMĄ AR TURTINĘ ŽALĄ, PATIRTĄ DĖL PRODUKTO TIEKIMO AR PASLAUGOS NUTRAUKIMO, KURĮ SUKĖLĖ: A) NETINKAMAS DIEGIMAS ARBA NAUDOJIMAS, IŠSKYRUS TAI, KAS PRAŠOMA; B) NACIONALINIŲ ARBA VIEŠŲJŲ INTERESŲ APSAUGA; C) FORCE MAJEURE; D) JŪS ARBA TREČIOJI ŠALIS, ĮSKAITANT, BET NEAPSIRIBOJANT, TREČIŲJŲ ŠALIŲ PRODUKTŲ, PROGRAMINĖS ĮRANGOS, PROGRAMŲ IR KT. NAUDOJIMĄ.

JEI GAMINYS TURI INTERNETO PRIEIGĄ, GAMINĮ JŪS NAUDOJATE TIK SAVO RIZIKA. „EZVIZ“ NEPRISIIMA JOKIOS ATSAKOMYBĖS UŽ NEJPRASTĄ VEIKIMĄ, PRIVATUMO NUTEKĖJIMĄ AR KITĄ ŽALĄ, ATSIKIRADUSIĄ DĖL KIBERNETINĖS ATAKOS, ĮSILAUŽĖLIŲ ATAKOS, VIRUSŲ PATIKRINIMO AR KITOS INTERNETO SAUGOS RIZIKOS, TAČIAU PRIREIKUS „EZVIZ“ LAIKU SUTEIKS TECHINĘ PAGALBĄ. PRIEŽIŪROS ĮSTATYMAI IR DUOMENŲ APSAUGOS ĮSTATYMAI PRIKLAUSO NUO KONKREČIOS JURISDIKCIJOS. PRIEŠ NAUDODAMI ŠĮ PRODUKTĄ, PATIKRINKITE VISUS JŪSŲ JURISDIKCIJOJE GALIOJANČIUS ĮSTATYMUS, KAD ĮSITIKINTUMĖTE, JOG JŪSŲ NAUDOJIMAS ATITINKA TAIKOMUS ĮSTATYMUS. JEI ŠIS GAMINYS NAUDOJAMAS NETEISĖTAIS TIKSLAIS, „EZVIZ“ UŽ TAI NEATSAKO.

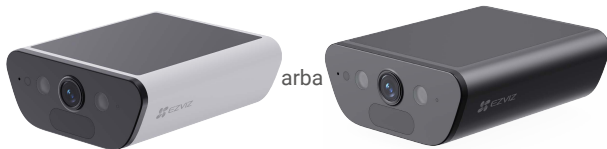
ESANT BET KOKIEMS NEATITIKIMAMS TARP PIRMIAU IŠDĖSTYTŲ NUOSTATŲ IR TAIKYTINOS TEISĖS, VADOVAUJAMASI PASTARĄJA.

Turinys

Apžvalga	1
1. Pakuotės turinys	1
2. Pagrindai	1
Sąranka	2
1. Gaukite EZVIZ programėlę	2
2. Kameros įjungimas	3
3. Visiškas kameros įkrovimas	3
4. Kameros įtraukimas į EZVIZ	4
Kameros įrengimas	5
1. Diegimo vieta	5
2. „Micro SD“ kortelės įrengimas (pasirinktinai)	6
3. Įrengimo veiksmai	7
Įrenginio peržiūra	8
1. Tiesioginė peržiūra	8
2. Nuostatos	9
„EZVIZ Connect“	10
1. „Amazon Alexa“ naudojimas	10
2. „Google Assistant“ naudojimas	11
DUK	11
Video produktų naudojimo iniciatyvos	12

Apžvalga

1. Pakuotės turinys



arba

Kamera (1 vnt.)



arba

Priveržiamas pagrindas (1 vnt.)



Maitinimo kabelis (1 vnt.)



Gręžimo šablonas (1 vnt.)



Sraigų komplektas (1 vnt.)



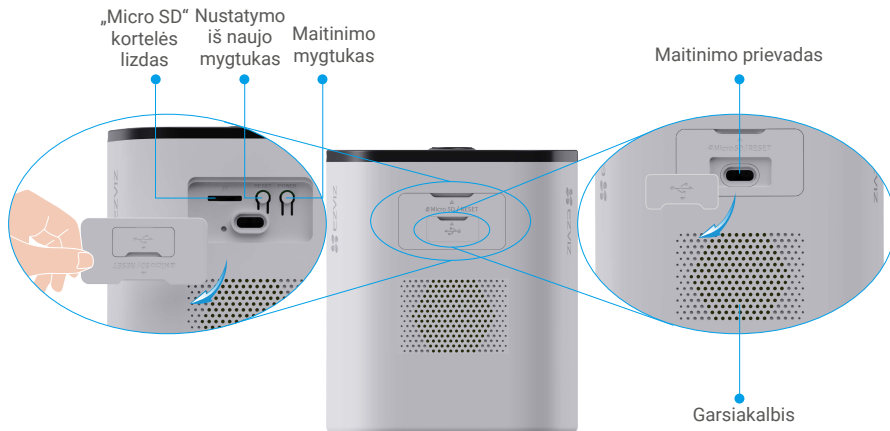
Reguliavimo informacija (2 vnt.)



Sparčiojo pradžios vadovas (1 vnt.)

i Kameros išvaizda priklauso nuo kameros modelio.

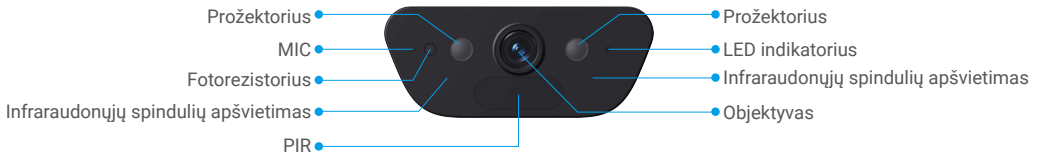
2. Pagrindai





Saulės kolektorius

Pavadinimas	Aprašas
„Micro SD“ kortelė (parduodama atskirai)	Prieš naudodami „micro SD“ kortelę, inicijuokite ją EZVIZ programėlėje. Suderinama specifikacija: 10 klasė, maksimali talpa 512 GB.
Nustatymo iš naujo mygtukas	Kad paleistumėte iš naujo, 4 sekundes spauskite nustatymo iš naujo mygtuką ir taip nustatykite visus parametrus į numatytuosius.
Maitinimo mygtukas	<ul style="list-style-type: none"> Maitinimas įjungtas: paspauskite ir palaikykite 2 sekundes išjungimo būsenoje. Maitinimo išjungimas: Paspauskite ir palaikykite 4 sekundes, kad išjungtumėte kamerą.
Maitinimo prievadas	Skirta kamerai įkrauti.
Saulės kolektorius	Padėkite kamerą saulėje vietoje, kad saulės kolektorius būtų nukreiptas į tiesioginę saulės šviesą, ir įkraukite kamerą.



Prožektorius

MIC

Fotorezistorius

Infraraudonųjų spindulių apšvietimas

PIR

Prožektorius

LED indikatorius

Infraraudonųjų spindulių apšvietimas

Objektyvas

Pavadinimas	Aprašas
LED indikatorius	Šviečianti mėlyna: Kamera paleidžiama arba naudojama tiesioginei peržiūra EZVIZ programėlėje.
	Greitai mirksinti mėlyna: Kamera paruošta „Wi-Fi“ konfigūravimui.
	Lėtai mirksinti mėlyna: Kamera veikia tinkamai.
	Lėtai mirksinti raudona: Tinklo išimtis.
	Greitai mirksinti raudona: Kameros išimtis./Išsekęs akumuliatorius.
	Šviečia žalias: kamera visiškai įkrauta.
	Lėtai mirksinti žalia: įkraunama.

Sąranka

Atlikite toliau nurodytus veiksmus, kad nustatytumėte kamerą:

1. Gaukite EZVIZ programėlę ir prisijunkite prie savo EZVIZ programėlės paskyros.
2. Įjunkite kamerą.
3. Pridėkite kamerą prie EZVIZ paskyros.

1. Gaukite EZVIZ programėlę

1. Prijunkite mobilųjį telefoną prie „Wi-Fi“ (siūloma).
2. Atsisiųskite ir įdiekite EZVIZ programėlę ieškodami „EZVIZ“ parduotuvėje „App Store“ arba „Google Play™“.
3. Paleiskite programėlę ir užregistruokite EZVIZ naudotojo paskyrą.



i Jei jau naudojote programėlę, įsitikinkite, kad tai yra naujausia jos versija. Norėdami sužinoti, ar yra naujins, eikite į programėlių parduotuvę ir ieškokite EZVIZ.

2. Kameros įjungimas

1. Atidarykite **didesnį kameros silikoninį dangtelį**.
2. Esant išjungimo būsenai, paspauskite ir palaikykite maitinimo mygtuką 2 sekundes, kad įjungtumėte maitinimą.
3. Vėl uždėkite dangtelį.



3. Visiškas kameros įkrovimas

Jei kameros akumuliatorius išsikrovęs, pasukite kameros maitinimo prievado **mažesnį silikoninį dangtelį**.



1 būdas.

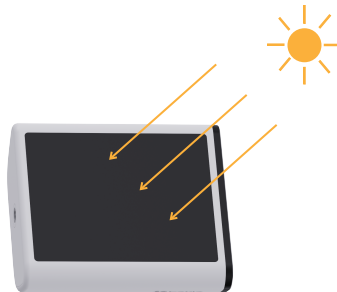
- Prieš montuodami, prijunkite kamerą prie maitinimo lizdo su įkrovimo adapteriu (5 V 2 A).
- Sumontavę nuimkite kamerą nuo sienos, kad galėtumėte įkrauti.

i Maitinimo laidas yra pakuotėje. Maitinimo adapterį (5 V 2 A) reikia įsigyti atskirai.



2 būdas.

- Prieš montuodami, padėkite kamerą saulėtoje vietoje, kad įkrovimui panaudotumėte įmontuotą saulės kolektorių.
- Sumontavę, laikykite saulės kolektorių tiesioginėje saulės šviesoje, kad būtų galima įkrauti.



- i**
- Galima prijungti kamerą prie saulės kolektoriaus su akumuliatoriumi, kad būtų galima įkrauti.
 - Neįkraukite kameros, kai temperatūra viršija 45 laipsnius arba yra mažesnė nei 0 laipsnių.
 - Lauke neleidžiama krauti kameros maitinimo adapteriu.
 - Kraunant kamera bus automatiškai įjungta.

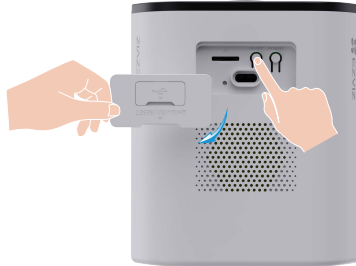
4. Kameros įtraukimas į EZVIZ

1. Kai LED indikatorius greitai mirksi mėlynai, reiškia, kad kamera paruošta „Wi-Fi“ tinklo konfigūracijai.
2. Naudodamiesi EZVIZ programėle, prisijunkite prie savo paskyros.
3. Pagrindiniame ekrane bakstelėkite „+“ viršutiniame dešiniajame kampe, kad pereitumėte į QR kodo nuskaitymo sąsają.
4. Nuskaitykite QR kodą, esantį ant trumposios instrukcijos viršelio arba ant kameros korpuso.



5. Vadovaukitės EZVIZ programėlės vedliu, kad užbaigtumėte „Wi-Fi“ konfigūravimą.

- i** Jei norite pakeisti kameros „Wi-Fi“ tinklą, pabandykite iš naujo nustatyti kamerą, kaip nurodyta toliau, ir pakartokite aukščiau nurodytus veiksmus.
1. Atidarykite didesnį kameros silikoninį dangtelį.
 2. Kai LED indikatorius greitai mirksi mėlynai (tai reiškia, kad kamera paruošta „Wi-Fi“ tinklo konfigūracijai), 4 sekundes spauskite nustatymo iš naujo mygtuką.

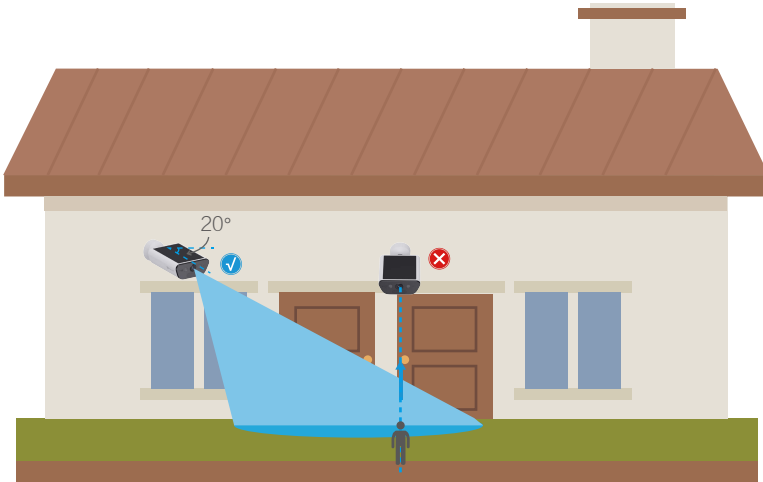


Kameros įrengimas

1. Diegimo vieta

Pasirinkite vietą su aiškiu, neužblokuotu regėjimo lauku, geru belaidžiu signalu kamerei ir pakankamu natūraliu apšvietimu saulės kolektoriui. Turėkite omenyje šiuos patarimus:

1. Įsitinkinkite, kad siena yra pakankamai tvirta, kad išlaikytų tris kartus didesnį už kamerą svorį.
2. Rekomenduojamas montavimo aukštis: 7–10 pėdų (2–3 m) virš žemės.
3. Rekomenduojamas montavimo kampas: pakreipta žemyn 20 laipsnių.
4. Įsitinkinkite, kad šoninis eismas kerta kameros matymo lauką. Kameros judesio jutiklis yra daug jautresnis judėjimui iš vienos pusės į kitą matymo lauke, nei judėjimui tiesiai link kameros ar nuo jos.



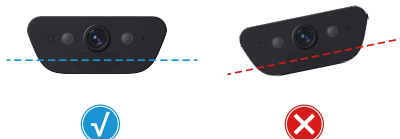
- i** Dėl PIR aptikimo technologijos apribojimų kamera gali neaptikti judesio, kai aplinkos temperatūra yra artima žmogaus kūno temperatūrai arba kai kas nors prisiartina prie PIR jutiklio vertikaliai.
5. Rekomenduojama nustatyti aptikimo jautrumą EZVIZ programėleje, kai pasirinkama vieta. Taip galite patikrinti, ar kameros vietoje galima aptikti judesį, ir reguliuoti jautrumą pagal aptikto objekto dydį ir atstumą.



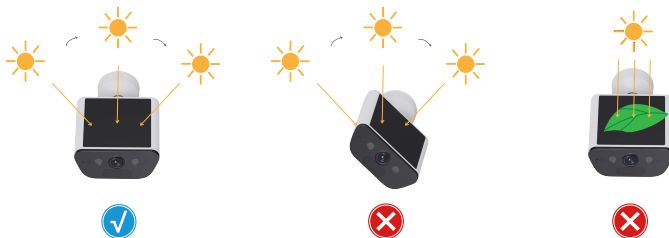
Svarbios pastabos apie netikrų pavojaus signalų skaičiaus sumažinimą:

- Nemontuokite kameros jei apšvietimas pernelyg stiprus, įskaitant ryškias lempas ir pan.
- Nedėkite kameros šalia jokių išvadų, įskaitant oro kondicionieriaus angas, drėkintuvo angas, projektorių šilumos perdavimo angas ir pan.
- Nemontuokite kameros vietose, kur yra stiprus vėjas.
- Nemontuokite kameros priešais veidrodį.
- Laikykite kamerą bent 1 metro atstumu nuo bet kokių belaidžių prietaisų, įskaitant „Wi-Fi“ kelvedžius ir telefonus, kad išvengtumėte belaidžio ryšio trukdžių.

6. Palaikykite PIR lęšio lygį, kad gautumėte geriausią rezultatą.

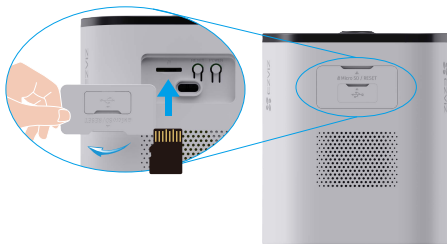


7. Pasirūpinkite, kad saulės kolektoriai būtų kuo labiau apsaugoti nuo tiesioginių saulės spindulių, ir venkite vietų šešėlyje ar dalinai pridengtų vietų.



2. „Micro SD“ kortelės įrengimas (pasirinktinai)

1. Atidarykite didesnę kameros silikoninį dangtelį.
2. Įdėkite „micro SD“ kortelę (parduodama atskirai) į kortelės lizdą, kaip parodyta toliau pateiktame paveikslėlyje.



i Įdėję „micro SD“ kortelę, turite ją inicijuoti EZVIZ programėlėje, kad galėtumėte ja naudotis.

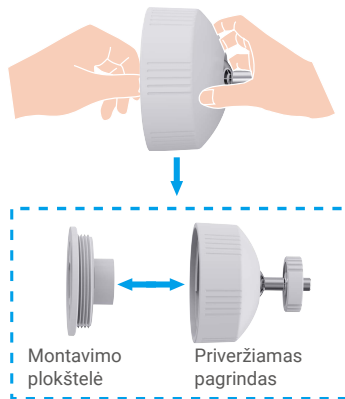
3. Vėl uždėkite dangtelį.
4. EZVIZ programėlėje bakstelėkite įrašų sąrašą įrenginio nustatymų sąsajoje, kad patikrintumėte „micro SD“ kortelės būseną.
5. Jei „micro SD“ kortelės būseną rodoma kaip Neinicijuota, spustelėkite, kad ją inicijuotumėte.

i Tada būseną pasikeis į Įprasta ir joje bus galima saugoti vaizdo **Įrašus**.

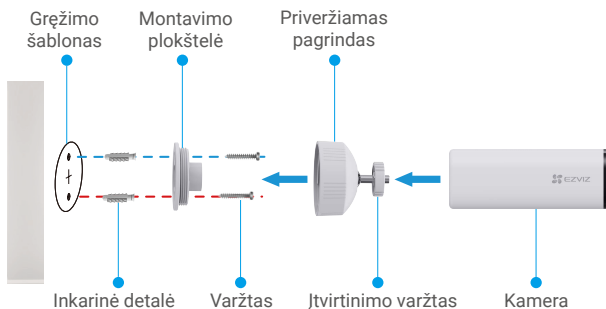
3. Įrengimo veiksmai

i Jei norite sumontuoti kamerą ant stulpo, įsigykite EZVIZ tvirtinimo prie stulpo laikiklio detales.

1. Pirmiausia atskirkite montavimo plokštelę nuo priveržiamo pagrindo.



1. Padėkite gręžimo šabloną ant švaraus ir lygaus paviršiaus.
2. (Tik cementinėms sienoms) Išgręžkite varžtų angas pagal šabloną ir įdėkite inkarinę detalę.
3. Varžtais pritvirtinkite montavimo plokštę pagal šabloną.
4. Pasukite priveržiamą pagrindą į montavimo plokštelę.
5. Pritvirtinkite kamerą prie pagrindo.
6. Sureguliuokite kameros kampą, priveržkite varžtą kameros kryptimi, kad užfiksuotumėte kameros kampą.



i Siekiant geresnės vaizdo kokybės, prieš naudodami nuimkite nuo objektyvo apsauginę plėvelę.

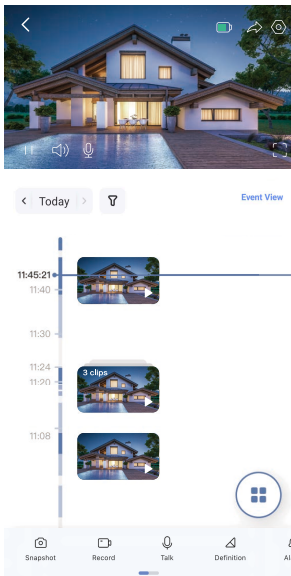
Įrenginio peržiūra

Programėlės sąsaja gali pasikeisti dėl versijos atnaujinimo. Žr. faktinę sąsają.

1. Tiesioginė peržiūra

Paleidus EZVIZ programėlę, įrenginio puslapis rodomas, kaip parodyta toliau.

Galite peržiūrėti ir klausytis tiesioginės sklaidos kanalo, daryti momentines nuotraukas ar įrašus ir, jei reikia, pasirinkti vaizdo įrašo apibrėžimą.



Braukite kairėn ir dešinėn per ekraną, norėdami pamatyti daugiau piktogramų.

Piktograma	Aprašas
	Bendrinimas. Bendrinkite savo įrenginį su bet kuo.
	Nuostatos. Peržiūrėkite arba pakeiskite įrenginio nuostatas.
	Baterija. Patikrinkite likusią akumuliatoriaus talpą.
	Momentinė kopija. Padarykite momentinę kopiją.
	Įrašykite. Rankiniu būdu pradėkite / sustabdykite įrašymą.
	Kalbėkite. Bakstelėkite piktogramą, tada vykdykite ekrane pateikiamus nurodymus, kad kalbėtumėte arba klausytumėte priešais kamerą esančių žmonių.
	Apibrėžimas. Jei reikia, pasirinkite vaizdo įrašo skiriamąjį gebą.
	Žadintuvas. Įjunkite garsą ar mirksėjimą, kad atgrasytumėte įsibrovėlius.
	Netoliese esantis įrenginys. Bakstelėkite, kad patikrintumėte netoliese esančius galimus įrenginius.
	Paveikslėlis paveikslėlyje. Galite pasirinkti, kad tiesioginėje peržiūroje būtų rodomos vienu metu dviem objektyvais padarytos nuotraukos.
	Patarimas. Bakstelėkite, kad peržiūrėtumėte daugiau informacijos apie įrenginį.
	Pertvarkykite. Pertvarkykite visų aukščiau nurodytų funkcijų seką.

Konkrečios informacijos ieškokite faktinėje sąsajoje.

2. Nuostatos

Nuostatų puslapyje galite nustatyti įrenginio parametrus.

Parametras	Aprašas
Pavadinimas	Peržiūrėkite arba bakstelėkite, kad čia pakeistumėte savo įrenginio pavadinimą.
Akumulatorius	Čia galite pamatyti akumulatoriaus talpos likutį ir pasirinkti savo įrenginio darbo režimą.
Išmanusis aptikimas	Galite rinktis iš įvairių aptikimo tipų pagal savo įrenginį.
Žinutės pranešimas	Galite tvarkyti įrenginio žinutę ir EZVIZ programėlės pranešimą.
Garso nuostatos	Čia galite nustatyti garso ir įrenginio balsinį raginimą.
Vaizdo nuostatos	Galite nustatyti atitinkamus vaizdo parametrus pagal savo įrenginį.
Apšvietimo nuostatos	Išjungus, kameros indikatorius bus išjungtas.
Įrašų sąrašas	Čia galite matyti „micro SD“ kortelės talpą, užimtą vietą ir laisvą vietą, taip pat čia galite įjungti ar išjungti debesies saugyklos paslaugą.
Privatumo nustatymai	Galite užšifruoti savo vaizdo įrašus šifravimo slaptažodžiu ir tinkinti privatumo sritį.
Tinklo nuostatos	<ul style="list-style-type: none">Galite matyti „Wi-Fi“, prie kurio prijungtas įrenginys, ir bakstelėję perjungti į kitą „Wi-Fi“.Taip pat galite patikrinti „Wi-Fi“ signalo stiprumą.
Įrenginio informacija	Čia galite peržiūrėti įrenginio informaciją, įskaitant naudotojo vadovą.
Įrenginio bendrinimas	Galite bendrinti įrenginį su savo šeimos nariu arba svečiu.
„CloudPlay“	Galite užsiprenumeruoti ir valdyti debesies saugyklą.
Pašalinti įrenginį	Bakstelėkite, kad ištrintumėte kamerą iš EZVIZ programėlės.

„EZVIZ Connect“

1. „Amazon Alexa“ naudojimas

Šios instrukcijos leis jums valdyti savo EZVIZ įrenginius naudojant „Amazon Alexa“. Jei proceso metu susiduriate su kokiais nors sunkumais, žr. skyrių **Trikčių šalinimas**.

Prieš pradėdami, įsitikinkite, kad:

1. EZVIZ įrenginiai prijungti prie EZVIZ programėlės.
2. EZVIZ programėlės puslapyje „Įrenginio nuostatos“ išjunkite parinktį „Video šifravimas“ ir įjunkite „Garsas“.
3. Turite įrenginį, kuriame veikia „Alexa“ (pvz., „Echo Spot“, „Echo-Show“, naujajį „Echo-Show“, „Fire TV“ (visos kartos), „Fire TV stick“ (tik antrosios kartos) arba „Fire TV Edition“ išmaniuosius televizorius).
4. „Amazon Alexa“ programėlė jau įdiegta jūsų išmaniajame įrenginyje, ir jūs sukūrėte paskyrą.

Norėdami valdyti EZVIZ įrenginius naudodami „Amazon Alexa“:

1. Atverkite „Alexa“ programėlę ir meniu pasirinkite „Įgūdžiai ir žaidimai“.
2. Įgūdžių ir žaidimų ekrane, ieškokite EZVIZ ir rasite EZVIZ įgūdžius.
3. Pasirinkite savo EZVIZ įrenginio įgūdžius, tada bakstelėkite ĮJUNGTI NAUDOJIMĄ.
4. Įveskite savo EZVIZ naudotojo vardą ir slaptažodį, tada bakstelėkite „Prijungti“.
5. Bakstelėkite mygtuką „Autorizuoti“, kad leistumėte „Alexa“ pasiekti jūsų EZVIZ paskyrą, kad „Alexa“ galėtų valdyti jūsų EZVIZ įrenginius.
6. Pamatysite pranešimą „EZVIZ sėkmingai susietas“, tada bakstelėkite APTIKTI ĮRENGINIUS, kad „Alexa“ galėtų aptikti visus jūsų EZVIZ įrenginius.
7. Grįžkite į „Alexa“ programėlės meniu ir pasirinkite „Įrenginiai“, o po įrenginiais pamatysite visus savo EZVIZ įrenginius.

Balso komanda

Atraskite naują išmanųjį įrenginį naudodami „Alexa“ programėlės meniu „Išmanieji namai“ arba „Alexa“ balso valdymo funkciją. Kai įrenginys bus surastas, galėsite jį valdyti balsu. Funkcijai „Alexa“ sakykite paprastas komandas.

- Jūsų įrenginio pavadinimą, pvz. „rodyti xxxx kamerą“, galima keisti EZVIZ programėlėje. Kaskart pakeitę įrenginio pavadinimą, turėsite jį aptikti iš naujo, kad atnaujintumėte pavadinimą.

Trikčių šalinimas

Ką daryti, jei „Alexa“ nepavyksta aptikti mano įrenginio?

Patikrinkite, ar nėra interneto ryšio problemų.

Pabandykite iš naujo paleisti išmanųjį įrenginį ir iš naujo aptikti įrenginį naudojant „Alexa“.

Kodėl paslaugoje „Alexa“ įrenginio būseną yra „Atsijungęs“?

Jūsų belaidis ryšys galėjo būti atjungtas. Perkraukite išmanųjį įrenginį ir iš naujo aptikite naudodami „Alexa“.

Kelvedžio interneto prieiga gali būti nepasiekiami. Patikrinkite, ar kelvedis prijungtas prie interneto ir mėginkite dar kartą.

- Išsamią informaciją apie šalis, kurios palaiko „Amazon Alexa“ naudojimą, rasite oficialioje jos svetainėje.

2. „Google Assistant“ naudojimas

Naudodami „Google Assistant“, galite suaktyvinti savo EZVIZ įrenginį ir stebėti tiesioginę transliaciją, sakydami „Google Assistant“ balso komandas.

Reikalingi šie įrenginiai ir programėlės:

1. veikianti EZVIZ programėlė.
2. EZVIZ programėlės puslapyje „Įrenginio nuostatos“ išjunkite parinktį „Video šifravimas“ ir įjunkite „Garsas“.
3. Televizorius, prie kurio prijungtas veikiantis „Chromecast“.
4. „Google Assistant“ programėlė telefone.

Norėdami pradėti, atlikite toliau pateiktus veiksmus.

1. Nustatykite EZVIZ įrenginį ir įsitikinkite, kad jis tinkamai veikia programėlėje.
2. Atsisiųskite „Google Home“ programėlę iš „App Store“ arba „Google Play Store™“ ir prisijunkite prie „Google“ paskyros.
3. „Myhome“ ekrane bakstelėkite „+“ viršutiniame kairiajame kampe ir meniu sąrašė pasirinkite „Nustatyti įrenginį“, kad pereitumėte į sąrankos sąsają.
4. Bakstelėkite **„Veikia su „Google“** ir ieškokite EZVIZ, kur rasite EZVIZ įgūdžius.
5. Įveskite savo EZVIZ naudotojo vardą ir slaptažodį, tada bakstelėkite **„Prisijungti“**.
6. Bakstelėkite mygtuką **Autorizuoti**, kad leistumėte „Google“ pasiekti jūsų EZVIZ paskyrą, kad „Google“ galėtų valdyti jūsų EZVIZ įrenginius.
7. Bakstelėkite **„Grįžti į programėlę“**.
8. Atlikite pirmiau nurodytus veiksmus, kad užbaigtumėte autorizavimą. Kai sinchronizavimas bus baigtas, EZVIZ paslauga bus įtraukta į jūsų paslaugų sąrašą. Norėdami peržiūrėti suderinamų įrenginių sąrašą savo EZVIZ paskyroje, palieskite EZVIZ tarnybos piktogramą.
9. Dabar pabandykite keletą komandų. Naudokite kameros, kurią sukūrėte nustatydami sistemą, pavadinimą.

Naudotojai gali valdyti įrenginius kaip vieną objektą arba kaip grupę. Įrenginių įtraukimas į patalpą leidžia naudotojams valdyti prietaisų grupę vienu metu, naudojant vieną komandą.

Norėdami gauti daugiau informacijos, žr. nuorodą:

<https://support.google.com/googlehome/answer/7029485?co=GENIE.Platform%3DAndroid&hl=en>

DUK

Kl. Jei programėlėje kamera neprisijungusi, ar vaizdo įrašymas bus tęsiamas?

- A. Jei kamera įjungta, bet atjungta nuo interneto, vietinis įrašymas bus tęsiamas, bet debesies įrašymas sustos. Jei kamera išjungta, abu vaizdo įrašymai bus sustabdyti.

Kl. Kodėl suveikė pavojaus signalas, kai vaizde nieko nėra?

- A. Pabandykite sumažinti pavojaus signalo jautrumą. Atkreipkite dėmesį, kad suveikdinimo šaltinis taip pat gali būti transporto priemonės ir gyvūnai.

Kl. Kodėl nesuaktyvinamas pavojaus signalas, kai PIR aptikimo srityje atsiranda žmonių?

- A. - Pabandykite padidinti pavojaus signalo jautrumą.
- Įsitikinkite, kad aptikimo zonoje kas nors yra, o PIR aptikimo atstumas yra 8,5 metro, kai aptikimo jautrumas nustatytas į 100.
- Dėl PIR aptikimo technologijos apribojimų kamera gali neaptikti judesio, kai aplinkos temperatūra yra artima žmogaus kūno temperatūrai arba kai kas nors prisiartina prie PIR jutiklio vertikaliai.

 Daugiau informacijos apie įrenginį žr. www.ezviz.com/eu.

Video produktų naudojimo iniciatyvos

Gerbiami EZVIZ naudotojai,

Technologija veikia kiekvieną mūsų gyvenimo aspektą. Būdami perspektyvios technologijų įmonės, vis labiau suvokiame technologijos vaidmenį gerinant mūsų gyvenimo efektyvumą ir kokybę. ATuo pačiu metu mes taip pat suprantame galimą žalą, kurią gali sukelti netinkamas jo naudojimas. Pavyzdžiui, vaizdo produktai gali įrašyti tikrus, visiškus ir aiškius vaizdus, todėl jie turi didelę vertę atstovaujant faktams. Nepaisant to, netinkamas vaizdo įrašų platinimas, naudojimas ir (arba) tvarkymas gali pažeisti kitų asmenų privatumą, teisėtas teises ir interesus.

Įsipareigoję kurti naujoviškas technologijas gerovei, „EZVIZ“ nuoširdžiai pasisako už tai, kad kiekvienas naudotojas tinkamai ir atsakingai naudotųsi vaizdo produktais, taip kolektyviai kurdamas teigiamą aplinką, kurioje visa susijusi praktika ir naudojimas atitiktų galiojančius įstatymus ir kitus teisės aktus, gerbtų asmenų interesus ir teises bei skatintų socialinę moralę.

Štai EZVIZ iniciatyvos, į kurias norėtume atkreipti jūsų dėmesį:

1. Kiekvienas asmuo turi pagrįstą privatumo lūkesčių, o vaizdo produktų naudojimas neturėtų prieštarauti tokiems pagrįstiems lūkesčiams. Todėl, įdiegiant vaizdo produktus viešose vietose, turėtų būti rodomas perspėjimas, kuris aiškiai nurodo stebėjimo sritį, tai turėtų būti atlikta protingai ir efektyviai. Nep viešose vietose, žmonių, kurie yra susiję, teisės ir interesai turi būti atidžiai įvertinti, įskaitant, bet neapsiribojant, video produktų įdiegimu tik gavus suinteresuotųjų sutikimą, ir neįdiegiant labai nematomų video produktų be kitų žinių.

2. Vaizdo produktai objektyviai įrašo vaizdo medžiagą apie realius veiksmus tam tikru laiku ir erdvėje. Vartotojai iš anksto turėtų tinkamai identifikuoti žmones ir su šia sritimi susijusias teises, siekdami išvengti bet kokio portreto, privatumo ar kitų teisių pažeidimo, saugodami save per vaizdo produktus. Svarbu pažymėti, kad jei įjungsite garso įrašymo funkciją savo kameroje, ji užfiksuos garsus, įskaitant pokalbius, esančius stebėjimo zonoje. Mes labai rekomenduojame atlikti išsamų įvertinimą dėl galimų garso šaltinių stebėjimo srityje, kad visiškai suprastumėte būtinumą ir pagrįstumą prieš įjungdami garso įrašymo funkciją.

3. Naudojami vaizdo produktai nuolat generuos garso ar vizualinius duomenis iš tikrųjų scenų - galimai įtraukiant biometrinius duomenis, tokius kaip veido atvaizdai - remiantis vartotojo pasirinktais produkto ypatybėmis. Tokius duomenis galima naudoti arba apdoroti naudojant. Vaizdo produktai yra tik technologiniai įrankiai, kurie negali ir negali žmogiškai praktikuoti teisinių ir moralinių standartų, skirtų vadovauti teisėtam ir tinkamam duomenų naudojimui. Tai yra žmonių, kurie kontroliuoja ir naudoja sugeneruotus duomenis, metodai ir tikslai, kurie daro skirtumą. Todėl duomenų valdytojai turėtų ne tik griežtai laikytis galiojančių įstatymų ir taisyklių, bet ir visapusiškai gerbti neprivalomus įstatymus, įskaitant tarptautines konvencijas, moralės standartus, kultūrinės normas, viešąją tvarką ir vietos papročius. Be toliau, mes visada turėtume teikti pirmenybę privatumo ir portreto teisių apsaugai bei kitoms pagrįstoms interesų apsaugos priemonėms.

4. Vaizdo produktų nuolat generuojami vaizdo duomenis neša įvairių suinteresuotųjų šalių teises, vertes ir kitus reikalavimus. Taigi, yra ypač svarbu užtikrinti duomenų saugumą ir apsaugoti produktus nuo kenksmingų įsibrovimų. Kiekvienas vartotojas ir duomenų valdytojas turi imtis visų pagrįstų ir būtinų priemonių, siekiant maksimaliai užtikrinti produkto ir duomenų saugumą, išvengiant duomenų nutekėjimo, netinkamo atskleidimo ar piktnaudžiavimo, įskaitant, bet neapsiribojant, prieigos kontrolės nustatymu, tinkamos tinklo aplinkos pasirinkimu, kurioje yra prijungti vaizdo produktai, tinklo saugumo kūrimu ir nuolatiniu tobulinimu.

5. Vaizdo produktai padarė didelį indėlį stiprinant mūsų visuomenės saugumą, ir mes tikime, kad jie ir toliau atliks teigiamą vaidmenį įvairiose mūsų kasdienio gyvenimo srityse. Bet koks bandymas piktnaudžiauti šiais produktais pažeidžiant žmogaus teises ar vykdant neteisėtą veiklą prieštarauja pačiai technologinės inovacijos ir produkto kūrimo vertės esmei. Mes skatiname kiekvieną vartotoją sukurti savo metodus ir taisykles, kaip vertinti ir stebėti vaizdo produktų naudojimą, kad būtų užtikrinta, jog šie produktai visada būtų naudojami tinkamai, atidžiai ir su geranoriškumu.